

Competències Bàsiques en TIC per a la Formació de Persones Adultes

Subdirecció General de Formació de Persones Adultes

Mòdul 2: Internet 1

Unitat 8: Reenviar i adjuntar fitxers

Pràctica 1: Enviar un missatge a diverses persones: protegir la privacitat.

Quan enviem un missatge a més d'una persona és convenient seguir unes pautes per protegir la privacitat de les adreces.

- Obre un missatge nou.
- Observa que hi ha tres opcions diferents a la capçalera del missatge per escriure les adreces:

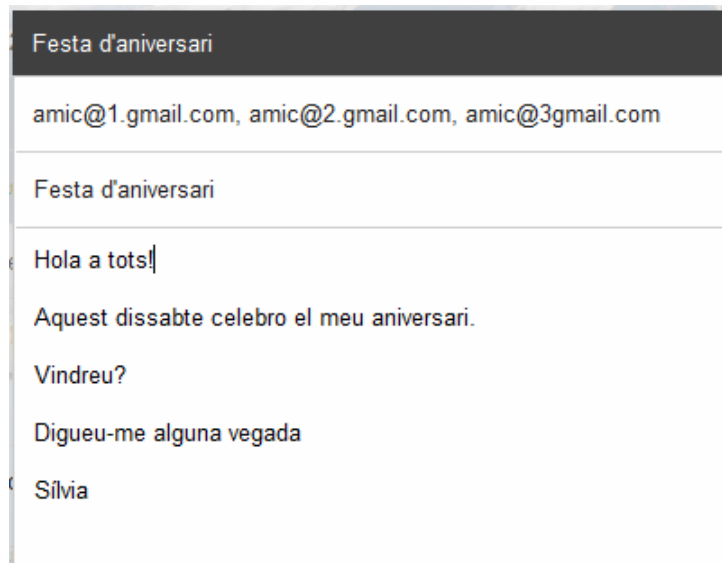


- Els destinataris del missatge veuran o no les adreces dels altres en funció d'on les posis.
- És important tenir-ho en compte a fi de respectar la privades de cadascú.

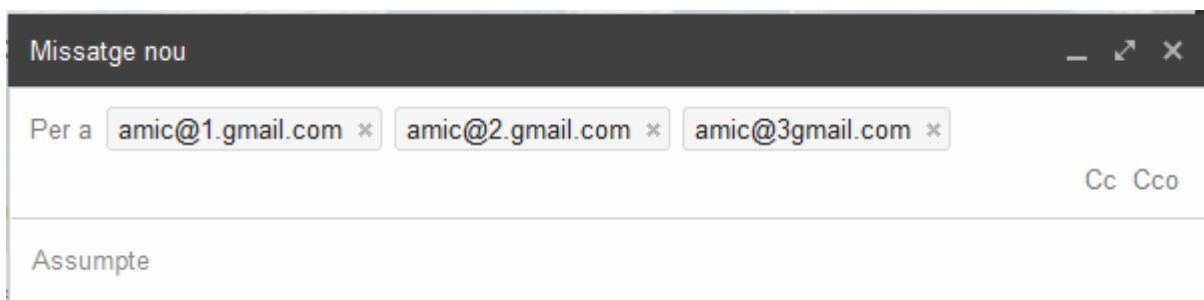
Suposem que volem convidar els nostres amics a la nostra festa d'aniversari.

Si vols que tots ho sàpiguen els envies un missatge de correu així:





Quan els nostres amics rebin el missatge, cadascú veu quines altres persones han rebut el mateix missatge.

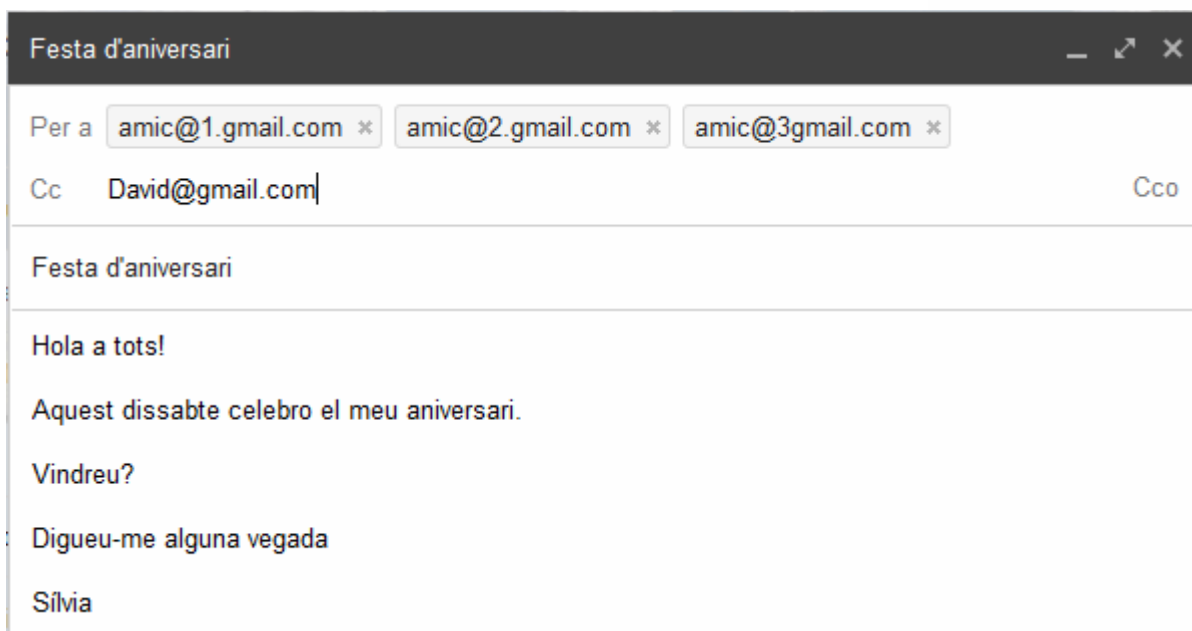


- Observa que tots els destinataris reben les adreces dels altres.
- Això pot ser un inconvenient important sobre tots si entre ells no es coneixen.

Pràctica 2: La casella còpia (CC).

Ara imagineu que el meu amic David em demana que li organitzi una festa d'aniversari i envio el mateix missatge als amics, que m'han de contestar si venen o no i una còpia al David per què vegi a qui he convidat

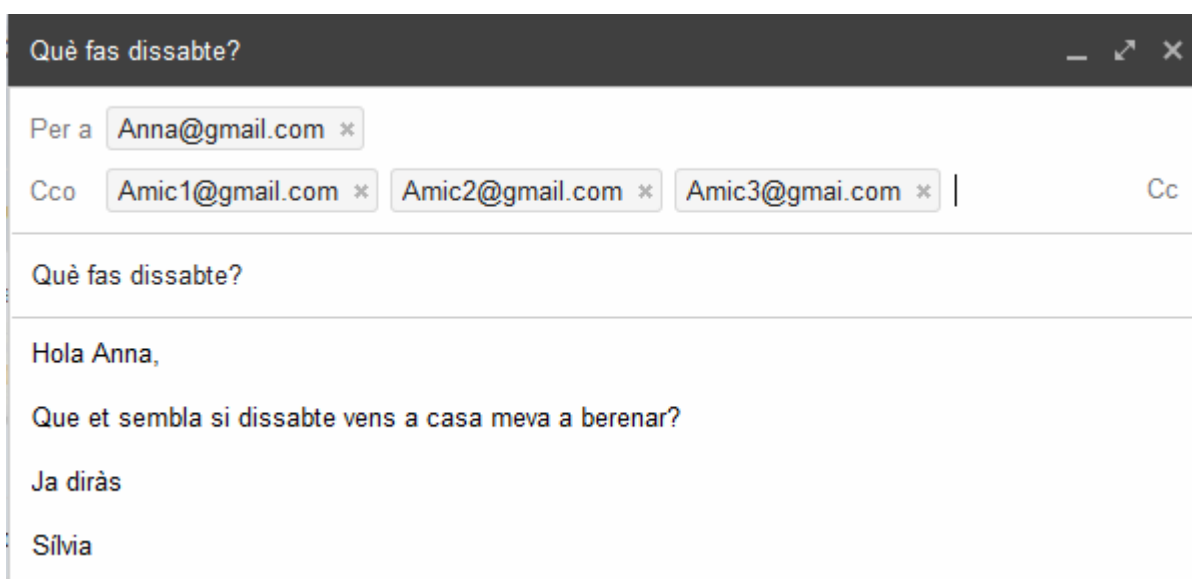




El David a rebut una còpia del missatge, però ell no l'ha de contestar: el missatge no és per a ell, només a rebut una còpia.

Pràctica 3: La casella copia oculta (CCO).

- Ara organitzarem una festa d'aniversari sorpresa a l'Anna i no volem que vegi qui vindrà:




Ara l'Anna sap que vull quedar amb ella, però no sap què més gent ha rebut el mateix missatge.

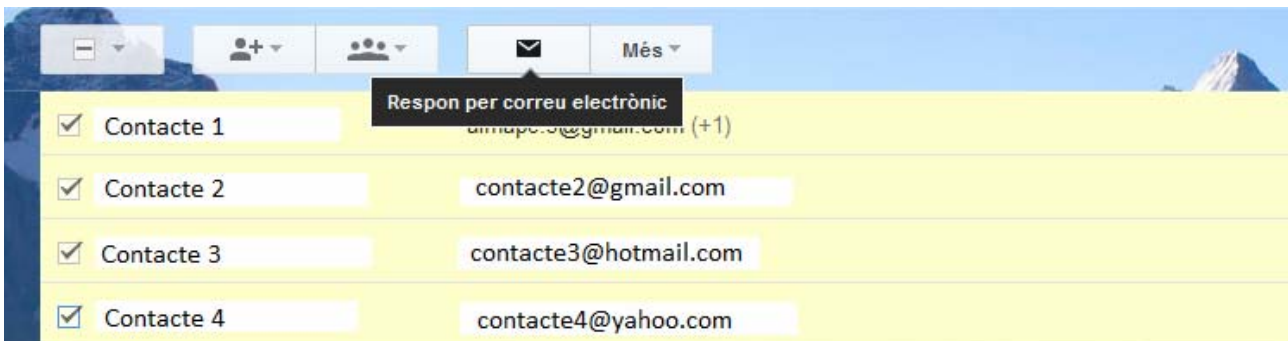


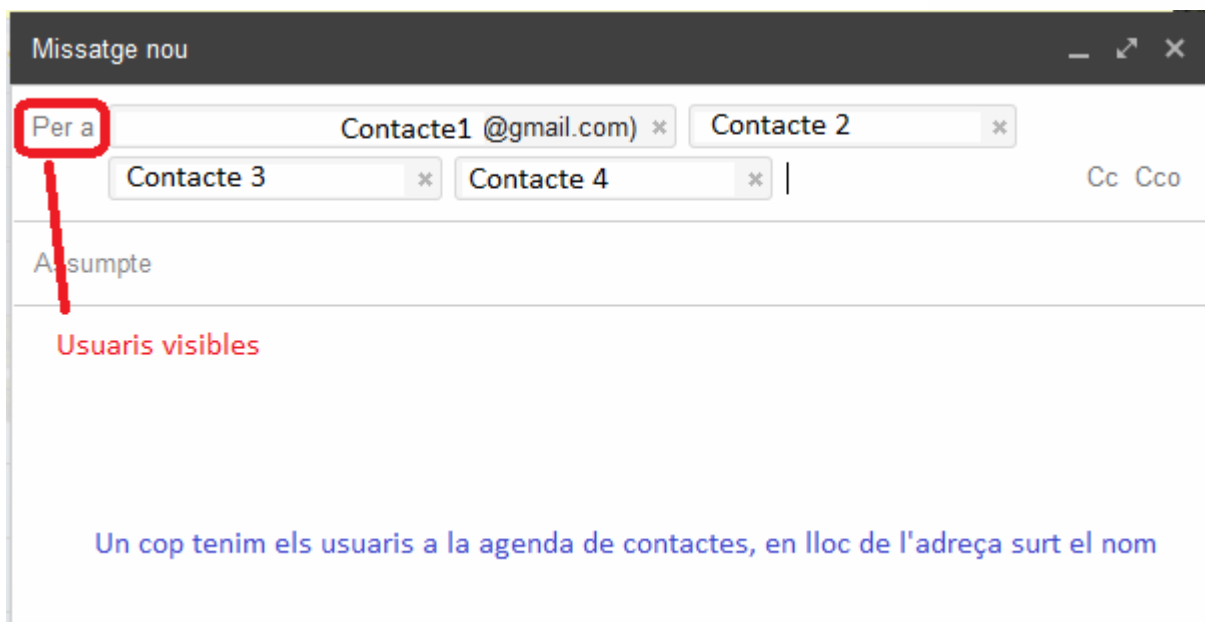
- Així ningú no es pot assabentar de les adreces dels altres.
- Aquesta és la millor manera d'enviar un missatge a diverses persones i respecta la privades de tothom.

Pràctica 4: Enviar un missatge a un grup.

Per enviar un missatge a un grup, el primer que hem de fer és seleccionar els contactes a qui ens volem adreçar clicant al quadre de l'esquerra.

- Un cop els hem seleccionat ens apareixerà al menú d'eines la següent icona 
- Cliquem la icona i ens apareix la finestra de missatge amb tot el llistat dels contactes seleccionats. L'inconvenient és que els contactes apareixen visibles entre ells a la línia superior. Així que si enviem un missatge conjunt és millor que els contactes es coneguin entre ells. Recorda que cal evitar donar adreces de persones que no es coneixen entre elles.






- Si volem posar-lo amb **Cc** o **Cco**, podem arrossegar els contacte a la línia que vulguem, un a un.

Pràctica 5: Adjuntar un fitxer.

Podem enviar amb un missatge una fotografia, una factura, un pressupost... Es un procés no gaire difícil, es diu **Adjuntar un fitxer**.

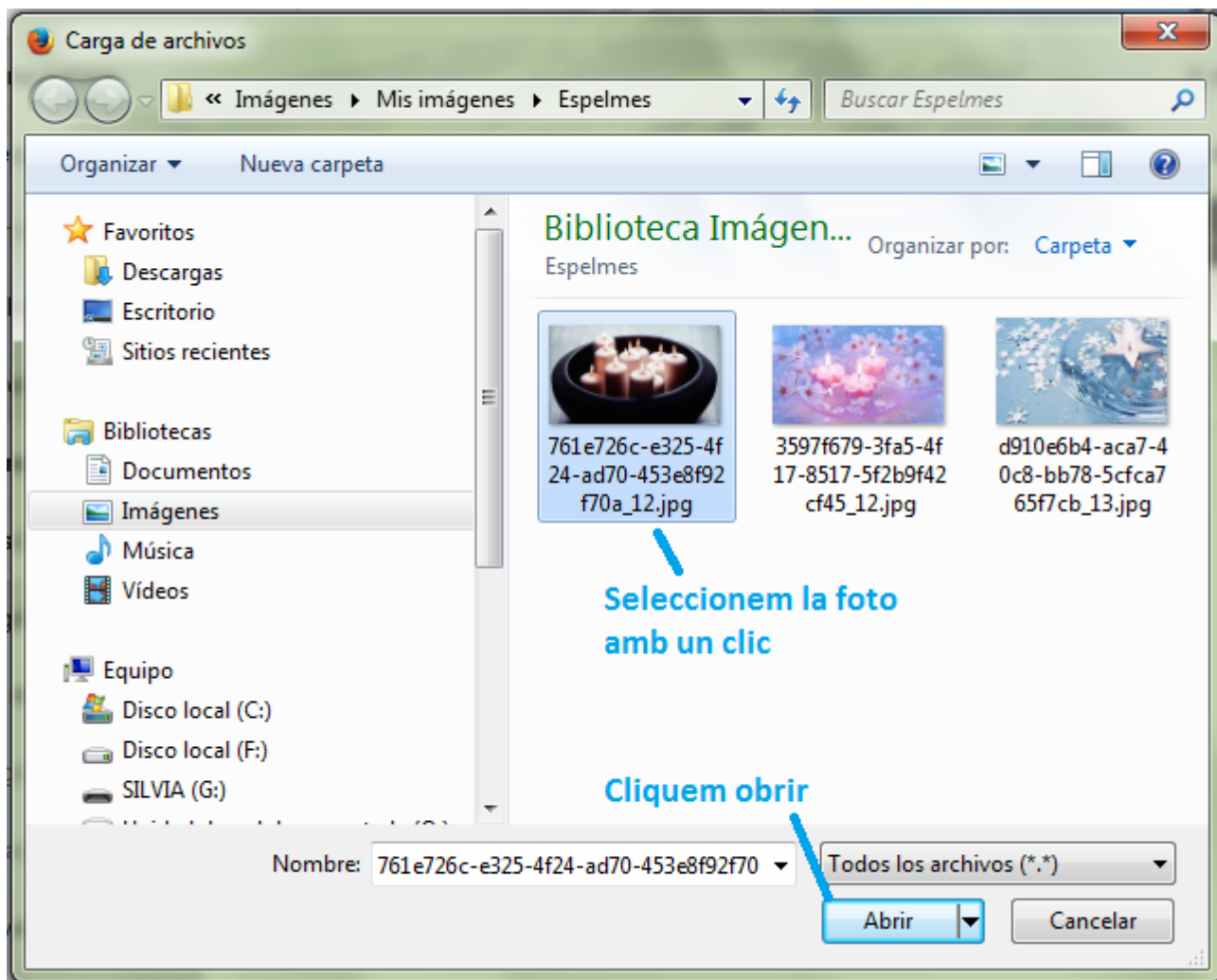
Anem a adjuntar una fotografia a un missatge:

1. Obrim un missatge nou.
2. A la part de sota hi ha l'àrea d'adjuntar fitxers
3. Cliquem el símbol .



4. S'obre la finestra Carrega d'arxius per navegar per l'ordinador i buscar la fotografia.





5. Ens adreça al missatge i carrega la fotografia



6. Un cop carregat ens surt el nom de la fotografia





Pràctica 6: Obrir un fitxer adjunt.

Mira el llistat de missatge. Observa que abans d'obrir el missatge podem veure que porta un fitxer adjuntat.



Un cop obrim el missatge ja podem veure'l i descarregar-lo si volem



Nom del remitent i adreça electrònica
per a usuari ▾



Aquí tenim la imatge del exercici anterior



Visualitzeu els fitxers adjunts
directament a Gmail
Feu clic a la visualització prèvia per
veure-la en acció.



Baixa el fitxer adjunt a l'ordinador



Desa el fitxer adjunt a Google
Drive



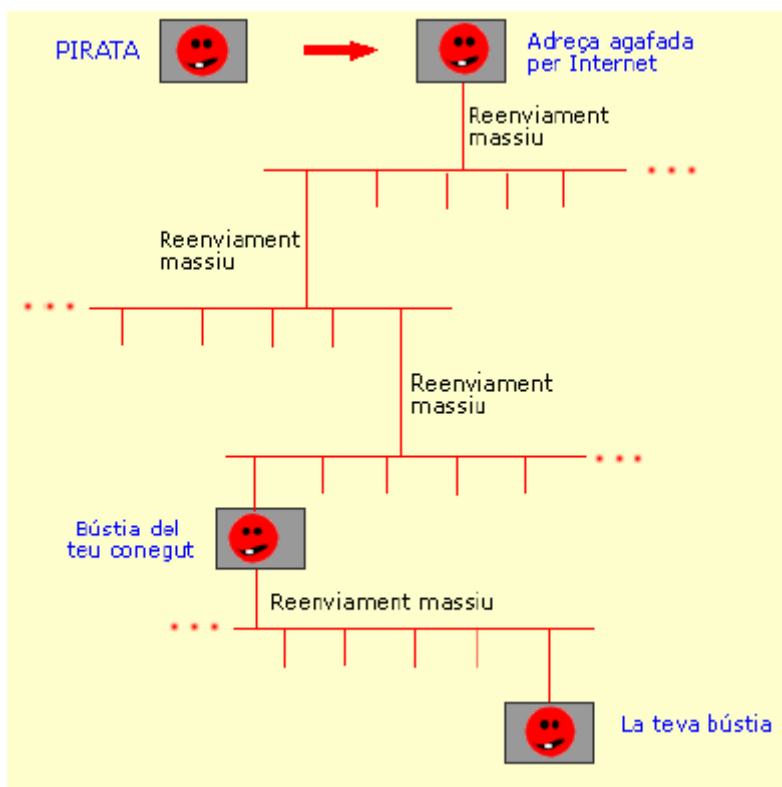
Feu clic aquí per Respon o per Respon



Pràctica 7: Trucs pirata.

Un virus pot entrar al teu ordinador fàcilment:

- El pirata crea el virus i ho envia com un fitxer adjunt a una adreça de correu que ha trobat per Internet.
- El missatge es reenvia automàticament a tots els contactes d'aquesta persona.
- Tots els contactes reben el virus. El virus es torna a reenviar automàticament a tots els contactes que tinguin aquestes persones.
- El virus arriba a la bústia d'un amic teu i surt automàticament cap a la teva bústia.
- Veus el missatge i obres el fitxer confiat, perquè és del teu amic.
- **El virus infecta el teu ordinador.**



- D'aquesta manera un virus pot infectar milions d'ordinadors.

Pràctica 8: Fitxers adjunts: problemes de seguretat.



Hem de tenir molta cura a l'hora d'enviar o descarregar fitxers adjunts. Són una via molt freqüent de circulació de virus informàtics.

Normes de seguretat:

A. Abans d'adjuntar un fitxer, l'analitzem amb l'antivirus:

- Anem a la carpeta on tenim el fitxer.
- Fem clic amb el botó dret del ratolí a sobre la icona del fitxer.
- Al menú emergent demanem **Analitzar amb l'antivirus**.

B. Abans de descarregar un fitxer que ens han enviat:

- Ens assegurem que en coneixem el remitent.
- Mirem l'assumpte.
- Llegim el nom del fitxer: els fitxers amb l'extensió **.exe** són el més perillosos.
- Elimina directament un missatge que no t'inspire confiança.

C. En descarregar un fitxer:

- Molts servidors de correu utilitzen el fitxer amb un antivirus abans de que el puguis descarregar:
 - Llença el missatge sencer si s'hi detecta algun virus.
- Si el teu servidor de correu no té servei d'antivirus:
 - No obris el missatge directament.
 - Desa'l a l'escriptori **sense obrir-lo**.
 - Vés a l'escriptori i analitza el fitxer amb l'antivirus del teu ordinador.
 - **Si el fitxer està infectat, llença'l a la Paperera i després vés i suprimeix-lo definitivament de la Paperera.**
 - Si el fitxer no està infectat pots obrir-lo.

D. En reenviar un missatge amb fitxers adjunts:

- Molta gent s'envien entre ells missatges amb fitxer adjunt amb acudits de tot tipus, presentacions molt boniques de fotografies i textos d'amistat, d'amor... aviat rebràs algun tu també.
- Si ho reenvies:
 - Vés en compte que no tingui un virus.
 - Esborra del cos del missatge les adreces de tots els altres com van veure anteriorment.





Ajuntament de
Sant Vicenç de Castellet

Projecte@SVC

